

# โครงการศึกษา ความเหมาะสม ถนนสาย ค ผังเมืองรวม เมืองหนองบัวลำภู อ.เมืองหนองบัวลำภู จ.หนองบัวลำภู

เอกสารประกอบ  
การประชุมรับฟังความคิดเห็น  
และการมีส่วนร่วมของประชาชน **ครั้งที่ 2**

เมษายน 2569

PCS  
Professional Engineering Solution  
(P.E.S) Co., Ltd.



MIDI  
MIDI MASS CO., LTD.



กำหนดการประชุมรับฟังความคิดเห็นและการมีส่วนร่วมของประชาชน ครั้งที่ 2

(เวทีที่ 1 : พื้นที่ตำบลหนองบัว และตำบลบ้านขาม)

โครงการศึกษาความเหมาะสมถนนสาย ค ผังเมืองรวมเมืองหนองบัวลำภู

อ.เมืองหนองบัวลำภู จ.หนองบัวลำภู

วันเสาร์ที่ 25 เมษายน พ.ศ. 2569 เวลา 08.30 - 12.00 น.

ณ ห้องประชุมบัวบกข 2 ชั้น 2 อาคารวิทยบริการ วิทยาลัยชุมชนหนองบัวลำภู

อำเภอเมืองหนองบัวลำภู จังหวัดหนองบัวลำภู

08.30 - 09.00 น. ลงทะเบียนรับเอกสาร

09.00 - 10.00 น. นำเสนอข้อมูลโครงการ

- รายละเอียดโครงการ อาทิ วัตถุประสงค์ ความเป็นมาของโครงการ ขอบเขตการดำเนินงาน รูปแบบโครงการ แผนการดำเนินของโครงการ โดย ผู้จัดการโครงการ
- รูปแบบการพัฒนาโครงการ โดย วิศวกรงานทาง
- การศึกษาผลกระทบด้านสังคมและการใช้ประโยชน์ที่ดิน โดย ผู้เชี่ยวชาญด้านสังคมและการใช้ประโยชน์ที่ดิน
- การดำเนินงานด้านการมีส่วนร่วมของประชาชน โดย ผู้เชี่ยวชาญด้านการมีส่วนร่วมของประชาชน

10.00 - 11.45 น. รับฟังความคิดเห็น ข้อเสนอแนะ

11.45 - 12.00 น. สรุปข้อคิดเห็นและกล่าวปิดการประชุม

\*\*หมายเหตุ : กำหนดการอาจมีการเปลี่ยนแปลงตามความเหมาะสม \*\*

		
เว็บไซต์โครงการ <a href="http://www.ถนนสายคผังเมืองรวมเมืองหนองบัวลำภู.com">www.ถนนสายคผังเมืองรวมเมืองหนองบัวลำภู.com</a>	การประชุมออนไลน์ผ่านโปรแกรม Zoom Cloud Meeting (เวทีที่ 1) Meeting ID : 820 9404 8239 Passcode : 1111	ดาวน์โหลดเอกสาร



กำหนดการประชุมรับฟังความคิดเห็นและการมีส่วนร่วมของประชาชน ครั้งที่ 2  
(เวทีที่ 2 : พื้นที่ตำบลบ้านพร้าว และตำบลหนองหว้า)

โครงการศึกษาความเหมาะสมถนนสาย ค ผังเมืองรวมเมืองหนองบัวลำภู

อ.เมืองหนองบัวลำภู จ.หนองบัวลำภู

วันเสาร์ที่ 25 เมษายน พ.ศ. 2569 เวลา 13.00 - 16.30 น.

ณ ห้องประชุมบัวบกข 2 ชั้น 2 อาคารวิทยบริการ วิทยาลัยชุมชนหนองบัวลำภู

อำเภอเมืองหนองบัวลำภู จังหวัดหนองบัวลำภู

13.00 - 13.30 น. ลงทะเบียนรับเอกสาร

13.30 - 14.30 น. นำเสนอข้อมูลโครงการ

- รายละเอียดโครงการ อาทิ วัตถุประสงค์ ความเป็นมาของโครงการ ขอบเขตการดำเนินงาน รูปแบบโครงการ แผนการดำเนินของโครงการ โดย ผู้จัดการโครงการ
- รูปแบบการพัฒนาโครงการ โดย วิศวกรงานทาง
- การศึกษาผลกระทบด้านสังคมและการใช้ประโยชน์ที่ดิน โดย ผู้เชี่ยวชาญด้านสังคมและการใช้ประโยชน์ที่ดิน
- การดำเนินงานด้านการมีส่วนร่วมของประชาชน โดย ผู้เชี่ยวชาญด้านการมีส่วนร่วมของประชาชน

14.30 - 16.15 น. รับฟังความคิดเห็น ข้อเสนอแนะ

16.15 - 16.30 น. สรุปข้อคิดเห็นและกล่าวปิดการประชุม

\*\*หมายเหตุ : กำหนดการอาจมีการเปลี่ยนแปลงตามความเหมาะสม \*\*

		
เว็บไซต์โครงการ <a href="http://www.ถนนสายคผังเมืองรวมเมืองหนองบัวลำภู.com">www.ถนนสายคผังเมืองรวมเมืองหนองบัวลำภู.com</a>	การประชุมออนไลน์ผ่านโปรแกรม Zoom Cloud Meeting (เวทีที่ 2) Meeting ID : 816 9566 7484 Passcode : 2222	ดาวน์โหลดเอกสาร



กำหนดการประชุมรับฟังความคิดเห็นและการมีส่วนร่วมของประชาชน ครั้งที่ 2

(เวทีที่ 3 : พื้นที่ตำบลลำภู ตำบลโพธิ์ชัย และตำบลหนองสวรรค์)

โครงการศึกษาความเหมาะสมถนนสาย ค ผังเมืองรวมเมืองหนองบัวลำภู

อ.เมืองหนองบัวลำภู จ.หนองบัวลำภู

วันอาทิตย์ที่ 26 เมษายน พ.ศ. 2569 เวลา 08.30 - 12.00 น.

ณ ห้องประชุมศรีสังวาลย์ 1 โรงเรียนเฉลิมพระเกียรติสมเด็จพระศรีนครินทร์

ตำบลโพธิ์ชัย อำเภอเมืองหนองบัวลำภู จังหวัดหนองบัวลำภู

08.30 - 09.00 น. ลงทะเบียนรับเอกสาร

09.00 - 10.00 น. นำเสนอข้อมูลโครงการ

- รายละเอียดโครงการ อาทิ วัตถุประสงค์ ความเป็นมาของโครงการ ขอบเขตการดำเนินงาน รูปแบบโครงการ แผนการดำเนินของโครงการ โดย ผู้จัดการโครงการ
- รูปแบบการพัฒนาโครงการ โดย วิศวกรงานทาง
- การศึกษาผลกระทบด้านสังคมและการใช้ประโยชน์ที่ดิน โดย ผู้เชี่ยวชาญด้านสังคมและการใช้ประโยชน์ที่ดิน
- การดำเนินงานด้านการมีส่วนร่วมของประชาชน โดย ผู้เชี่ยวชาญด้านการมีส่วนร่วมของประชาชน

10.00 - 11.45 น. รับฟังความคิดเห็น ข้อเสนอแนะ

11.45 - 12.00 น. สรุปข้อคิดเห็นและกล่าวปิดการประชุม

\*\*หมายเหตุ : กำหนดการอาจมีการเปลี่ยนแปลงตามความเหมาะสม \*\*

		
เว็บไซต์โครงการ <a href="http://www.ถนนสายคผังเมืองรวมเมืองหนองบัวลำภู.com">www.ถนนสายคผังเมืองรวมเมืองหนองบัวลำภู.com</a>	การประชุมออนไลน์ผ่านโปรแกรม Zoom Cloud Meeting (เวทีที่ 3) Meeting ID : 850 4366 0027 Passcode : 3333	ดาวน์โหลดเอกสาร



กำหนดการประชุมรับฟังความคิดเห็นและการมีส่วนร่วมของประชาชน ครั้งที่ 2

(เวทีที่ 4 : พื้นที่ตำบลหนองกัญศุณย์ และตำบลนาคำไฮ)

โครงการศึกษาความเหมาะสมถนนสาย ค ผังเมืองรวมเมืองหนองบัวลำภู

อ.เมืองหนองบัวลำภู จ.หนองบัวลำภู

วันอาทิตย์ที่ 26 เมษายน พ.ศ. 2569 เวลา 13.00 - 16.30 น.

ณ ห้องประชุมศรีสังวาลย์ 1 โรงเรียนเฉลิมพระเกียรติสมเด็จพระศรีนครินทร์

ตำบลโพธิ์ชัย อำเภอเมืองหนองบัวลำภู จังหวัดหนองบัวลำภู

13.00 - 13.30 น. ลงทะเบียนรับเอกสาร

13.30 - 14.30 น. นำเสนอข้อมูลโครงการ

- รายละเอียดโครงการ อาทิ วัตถุประสงค์ ความเป็นมาของโครงการ ขอบเขตการดำเนินงาน รูปแบบโครงการ แผนการดำเนินของโครงการ โดย ผู้จัดการโครงการ
- รูปแบบการพัฒนาโครงการ โดย วิศวกรงานทาง
- การศึกษาผลกระทบด้านสังคมและการใช้ประโยชน์ที่ดิน โดย ผู้เชี่ยวชาญด้านสังคมและการใช้ประโยชน์ที่ดิน
- การดำเนินงานด้านการมีส่วนร่วมของประชาชน โดย ผู้เชี่ยวชาญด้านการมีส่วนร่วมของประชาชน

14.30 - 16.15 น. รับฟังความคิดเห็น ข้อเสนอแนะ

11.45 - 12.00 น. สรุปข้อคิดเห็นและกล่าวปิดการประชุม

\*\* หมายเหตุ : กำหนดการอาจมีการเปลี่ยนแปลงตามความเหมาะสม \*\*

		
เว็บไซต์โครงการ <a href="http://www.ถนนสายคผังเมืองรวมเมืองหนองบัวลำภู.com">www.ถนนสายคผังเมืองรวมเมืองหนองบัวลำภู.com</a>	การประชุมออนไลน์ผ่านโปรแกรม Zoom Cloud Meeting (เวทีที่ 4) Meeting ID : 870 9594 7881 Passcode : 4444	ดาวน์โหลดเอกสาร



## 1. ความเป็นมาของโครงการ

ปัจจุบันอำเภอเมืองหนองบัวลำภู จังหวัดหนองบัวลำภู มีการเจริญเติบโตทางด้านเศรษฐกิจของภาคการเกษตรกรรม อุตสาหกรรมและการท่องเที่ยวอย่างต่อเนื่องและมีแนวโน้มสูงขึ้นในอนาคต เป็นเหตุผลทำให้เขตชุมชนเมืองที่เป็นย่านการค้าและที่พักอาศัย เกิดการขยายตัวเพิ่มขึ้น และเกิดปัญหาการจราจรติดขัดหลายแห่งสาเหตุจากเส้นทางคมนาคมขนส่งที่มีอยู่รองรับไม่เพียงพอ เนื่องจากการเดินทางผ่านบริเวณอำเภอเมืองหนองบัวลำภู ต้องใช้ทางหลวงแผ่นดินหมายเลข 210 และทางหลวงแผ่นดินหมายเลข 228 เป็นเส้นทางหลัก โดยเส้นทางดังกล่าวนี้จะต้องผ่านเขตชุมชนเมือง ทำให้การจราจรจะติดขัดและคับคั่งในช่วงเวลาเร่งด่วนเกิดความเดือดร้อนทั้งผู้เดินทาง การขนส่งสินค้าตลอดจนประชาชนเป็นอย่างมาก เพราะไม่มีเส้นทางอื่นทดแทนและไม่สามารถรองรับการขยายตัวด้านคมนาคมขนส่งได้ ดังนั้นโครงการถนนสาย ค ผังเมืองรวมเมืองหนองบัวลำภู อ.เมืองหนองบัวลำภู จ.หนองบัวลำภู จึงมีความจำเป็นเพื่อใช้เป็นเส้นทางเลี่ยงเมือง ซึ่งจะเป็นทางเลือกใหม่ในการแก้ไขปัญหาการจราจรติดขัดในเขตชุมชนเมือง เปิดพื้นที่การพัฒนาเมืองและเพื่อสนับสนุนยุทธศาสตร์ด้านการคมนาคมและขนส่งให้เป็นโครงข่ายที่สมบูรณ์ รวมทั้งประหยัดเวลาในการเดินทาง ประชาชนสามารถเดินทางได้อย่างสะดวกและปลอดภัย

กรมทางหลวงชนบท จึงจำเป็นต้องดำเนินการโครงการศึกษาความเหมาะสมถนนสาย ค ผังเมืองรวมเมืองหนองบัวลำภู อ.เมืองหนองบัวลำภู จ.หนองบัวลำภู เพื่อเตรียมความพร้อมในการรองรับการขยายตัวของชุมชน เชื่อมโยงต่อเติมโครงข่ายการคมนาคมและการขนส่ง แก้ไขปัญหาการจราจรด้วยการสร้างทางเชื่อม (Missing Link) ให้สมบูรณ์ยิ่งขึ้น และพัฒนาเป็นทางลัด (Shortcut) ทางเลี่ยง (By Pass) ตลอดจนถึงเสริมการพัฒนาด้านเศรษฐกิจในพื้นที่และสอดคล้องกับยุทธศาสตร์เสริมสร้างระบบบริการสาธารณะที่มีคุณภาพมาตรฐานและรองรับสภาพความเจริญของจังหวัดหนองบัวลำภู อีกทั้งยังเป็นเส้นทางเชื่อมต่อภาคตะวันออกเฉียงเหนือตอนบนได้

## 2. วัตถุประสงค์ของโครงการ

- 1) เพื่อใช้เป็นเส้นทางเลี่ยงเมือง ซึ่งจะเป็นทางเลือกใหม่ในการแก้ไขปัญหาการจราจรติดขัดในเขตชุมชนเมือง เปิดพื้นที่การพัฒนาเมืองและเพื่อสนับสนุนยุทธศาสตร์ด้านการคมนาคมและขนส่งให้เป็นโครงข่ายที่สมบูรณ์
- 2) ศึกษาความเหมาะสม และศึกษาความคุ้มค่าทางด้านเศรษฐศาสตร์และงานอื่น ๆ ที่เห็นว่าเหมาะสมตามขอบเขตของถนนสาย ค ผังเมืองรวมเมืองหนองบัวลำภู อ.เมืองหนองบัวลำภู จ.หนองบัวลำภู

## 3. ประโยชน์ที่คาดว่าจะได้รับ

- 1) เพื่อเป็นเส้นทางเลี่ยงเมือง ซึ่งจะเป็นทางเลือกใหม่ในการแก้ไขปัญหาการจราจรติดขัดในเขตชุมชนเมือง
- 2) เพิ่มศักยภาพและยกระดับมาตรฐานทางหลวงชนบท เพื่อเชื่อมโยงต่อเติมโครงข่ายการคมนาคมและการขนส่งของจังหวัดหนองบัวลำภูและพื้นที่โดยรอบ อีกทั้งยังเป็นเส้นทางเชื่อมต่อภาคตะวันออกเฉียงเหนือตอนบนได้
- 3) เพิ่มประสิทธิภาพการขนส่ง พัฒนาและต่อเติมโครงข่ายทางหลวงชนบทให้สมบูรณ์ ด้วยการเป็นทางลัด (Shortcut) ทางเลี่ยง (By Pass) ทางเชื่อม (Missing Link) ระหว่างอำเภอ
- 4) เสริมศักยภาพในการเติบโตของจังหวัดหนองบัวลำภู และจังหวัดโดยรอบในด้านการพัฒนาระบบขนส่งและด้านการท่องเที่ยว เกิดความสะดวกลดภัยในการสัญจร และลดระยะเวลาในการเดินทาง
- 5) รองรับการพัฒนาด้านเศรษฐกิจในพื้นที่และขยายตัวของชุมชนเมืองอย่างยั่งยืน



#### 4. ระยะเวลาดำเนินการ

เริ่มปฏิบัติงานในวันที่ 9 ธันวาคม 2568 และดำเนินการแล้วเสร็จภายในวันที่ 4 กันยายน 2569 รวมระยะเวลา 270 วัน

#### 5. พื้นที่ศึกษาโครงการ

พื้นที่ศึกษาโครงการ ครอบคลุมพื้นที่ 1 อำเภอ 9 ตำบล ของจังหวัดหนองบัวลำภู ได้แก่ ตำบลลำภู ตำบลหนองกั๊กศูนย์ ตำบลโพธิ์ชัย ตำบลนาคำไฮ ตำบลหนองสวรรค์ ตำบลหนองหว้า ตำบลหนองบัว ตำบลบ้านพร้าว และตำบลบ้านขาม อำเภอเมืองหนองบัวลำภู จังหวัดหนองบัวลำภู

#### 6. การกำหนดแนวสายทางโครงการเบื้องต้น

แนวสายทางโครงการเบื้องต้นใช้เส้นทางตามแนวนถนนสาย ค ตามประกาศผังเมืองรวมเมืองหนองบัวลำภู พ.ศ. 2562 มีจุดเริ่มต้นบริเวณจุดตัดทางหลวงชนบท นก.3037 และ นก.3038 แนวเส้นทางมุ่งไปทางทิศตะวันตกเฉียงเหนือตัด นก.3005 ก่อนที่จะมุ่งหน้าลงทางทิศใต้ ตัดถนนทางหลวงแผ่นดินหมายเลข 210 บริเวณสำนักงานขนส่ง จังหวัดหนองบัวลำภู ตัดถนนนิมิตรมงคล บริเวณศูนย์การเรียนรู้ชวีญาติ ตัดถนนโพธิ์ศรีแก้ว บริเวณศูนย์กำจัดขยะมูลฝอย ตัดทางหลวงแผ่นดินหมายเลข 228 บริเวณณัฐพงษ์ฟาร์ม ตัด นก. 3003 บริเวณวัดป่าบ้านวังน้ำขาว จากนั้นจึงวกกลับไปทางทิศตะวันออกเฉียงเหนือ ตัดทางหลวงแผ่นดินหมายเลข 2146 บริเวณโรงเรียนบ้านวังน้ำขาวชนูปถัมภ์ จนไปสิ้นสุดโครงการที่จุดตัดทางหลวงชนบท นก. 3037 กับ นก.3038 รวมระยะทางประมาณ 24.60 กิโลเมตร แสดงดังรูปที่ 6-1

#### 7. รูปแบบถนนโครงการเบื้องต้น

จากการพิจารณาความเหมาะสมครอบคลุมทั้งด้านวิศวกรรมและจราจร ด้านเศรษฐกิจและการลงทุน และด้านสิ่งแวดล้อมและสังคม พิจารณารูปแบบถนนโครงการเป็นเกาะกลางแบบยก (Raised Median) ความกว้าง 5.10 เมตร ความกว้างช่องจราจรละ 3.50 เมตร ไหล่ทางด้านนอกกว้าง 2.50 เมตร เนื่องจากมีความปลอดภัยต่อผู้ใช้ขี้นทางและรถที่วิ่งตามหลังมา สามารถใช้พื้นที่เกาะกลางเป็นช่องรอเลี้ยวหรือสำหรับจุดเปิดเกาะกลางหรือใช้เป็นพื้นที่เผื่อขยายช่องจราจรเพิ่มเติมได้ สามารถป้องกันรถเสียหลักพุ่งข้ามเกาะกลางเข้าชนประสาณง่ากักรถในทิศทางตรงข้ามได้ มีพื้นที่สีเขียวที่สามารถจัดทัศนียภาพให้สวยงามได้ และสามารถรองรับการขยายตัวของชุมชนสองข้างทางในอนาคตได้ เพราะมีพื้นที่เกาะกลางสำหรับพักรอข้ามทางได้สะดวกและปลอดภัย โดยกรณีที่มีการขยายตัวของชุมชนหรือตัดผ่านชุมชนจะก่อสร้างทางเท้าเพิ่มเติมเพื่อรองรับการใช้งานของประชาชน แสดงดังรูปที่ 7-1

#### 8. รูปแบบทางแยกโครงการเบื้องต้น

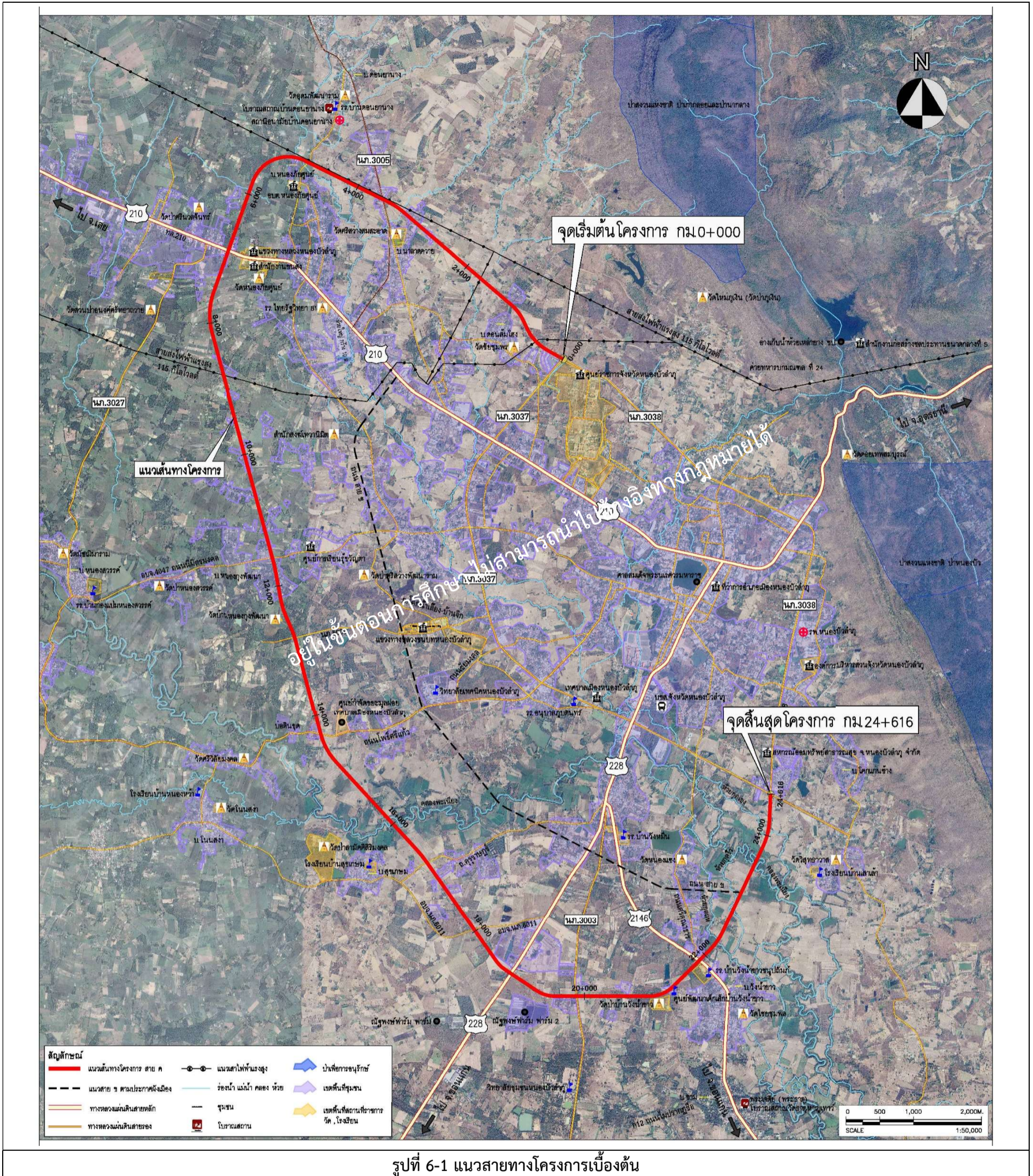
จากผลการศึกษารายงานผลการสำรวจจัดเก็บข้อมูลด้านจราจร การคาดการณ์ปริมาณจราจร และการวิเคราะห์ระดับการให้บริการของโครงการฯ รวมถึงการออกแบบด้านวิศวกรรม และความปลอดภัย พบว่ามีจุดตัด/ทางแยก 3 แห่ง ที่มีความจำเป็นต้องออกแบบเป็นทางแยกต่างระดับ โดยตัวอย่างรูปแบบทางแยก แสดงดังรูปที่ 8-1 มีรายละเอียดดังนี้



- 1) **ทางแยกบริเวณจุดตัดกับทางหลวงหมายเลข 210 (ประมาณ กม.ที่ 6+900)**  
รูปแบบทางแยกจุดตัดทางหลวงหมายเลข 210 มีแนวคิดออกแบบเป็นทางแยกต่างระดับ (Directional Ramp) รองรับการเดินทางในทิศทางเลี้ยวขวาจากจังหวัดอุดรธานี ไปจังหวัดเลย เนื่องจากมีความต้องการในการเดินทางในทิศทางนี้ค่อนข้างสูง และการเดินทางในทิศทางอื่น ๆ ได้แก่ ทิศทางจากจังหวัดขอนแก่น ไปจังหวัดหนองบัวลำภู และทิศทางจากจังหวัดหนองบัวลำภู ไปจังหวัดอุดรธานี รวมถึงทิศทางจากจังหวัดเลย ไปจังหวัดขอนแก่น ให้ใช้จุดกลับรถบน ทล.210
- 2) **ทางแยกบริเวณจุดตัดกับทางหลวงหมายเลข 228 (ประมาณ กม.ที่ 18+800)**  
รูปแบบทางแยกจุดตัดทางหลวงหมายเลข 228 มีแนวคิดออกแบบเป็นทางแยกต่างระดับ (สะพานยกระดับข้ามทางแยกในทิศทาง ทล.228) รองรับการเดินทางในทิศทางจาก จังหวัดขอนแก่น ไปจังหวัดหนองบัวลำภู เพื่อให้มีความคล่องตัวในการเดินทางบนทางสายหลัก ร่วมกับจัดสัญญาณไฟจราจรบนทางแยกยกระดับพื้น
- 3) **ทางแยกบริเวณจุดสิ้นสุดโครงการ (ประมาณ กม.ที่ 24+616) บรรจบกับ นก.3037 และ นก.3038**  
รูปแบบทางแยกบริเวณจุดสิ้นสุดโครงการ บรรจบกับ นก.3037 และ นก.3038 มีแนวคิดออกแบบเป็นทางแยกต่างระดับ (สะพานยกระดับข้ามทางแยกในทิศทางถนนโครงการ) รองรับการเดินทางในทิศทางจากจังหวัดขอนแก่น ไป จังหวัดอุดรธานี เพื่อให้มีความคล่องตัวในการเดินทางบนทางสายหลัก ร่วมกับจัดสัญญาณไฟจราจรบนทางแยกยกระดับพื้น

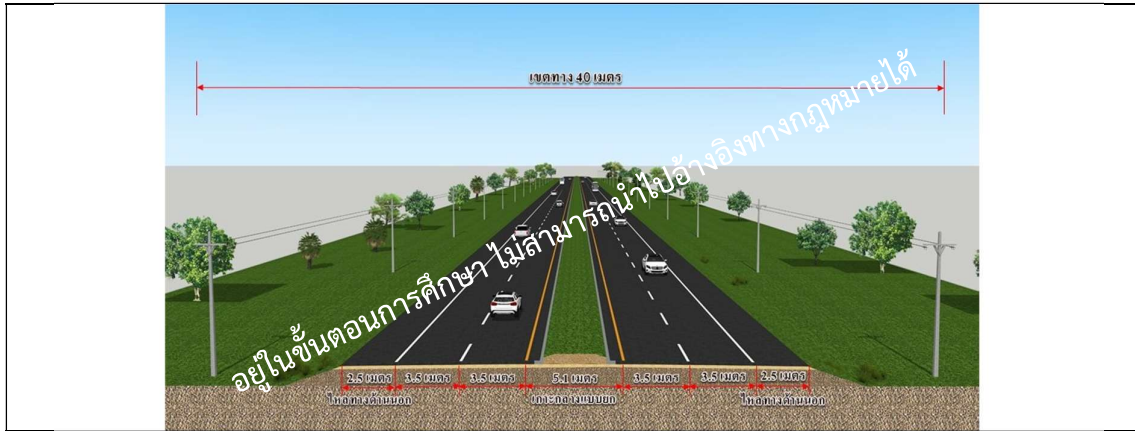


เอกสารประกอบการประชุมรับฟังความคิดเห็นและการมีส่วนร่วมของประชาชน ครั้งที่ 2  
โครงการศึกษาความเหมาะสมถนนสาย ค พังเมืองรวมเมืองหนองบัวลำภู อ.เมืองหนองบัวลำภู จ.หนองบัวลำภู





เอกสารประกอบการประชุมรับฟังความคิดเห็นและการมีส่วนร่วมของประชาชน ครั้งที่ 2  
โครงการศึกษาความเหมาะสมถนนสาย ค ผังเมืองรวมเมืองหนองบัวลำภู อ.เมืองหนองบัวลำภู จ.หนองบัวลำภู

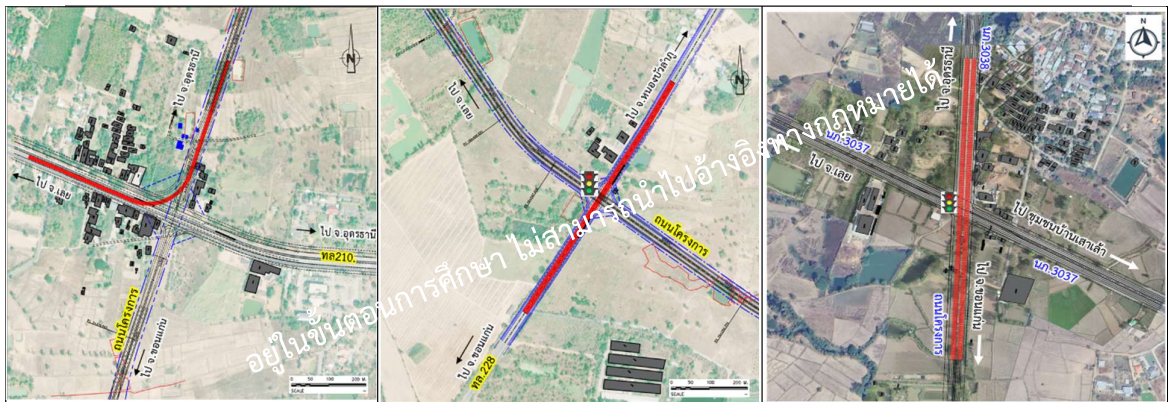


ตัวอย่างรูปแบบถนนโครงการนอกเขตชุมชน



ตัวอย่างรูปแบบถนนโครงการในเขตชุมชน

รูปที่ 7-1 รูปแบบถนนโครงการเบื้องต้น



ตัวอย่างรูปแบบทางแยกจุดตัด ทล.210

ตัวอย่างรูปแบบทางแยกจุดตัด ทล.228

ตัวอย่างรูปแบบทางแยกจุดสิ้นสุดโครงการ

รูปที่ 8-1 รูปแบบทางแยกต่างระดับของโครงการเบื้องต้น



## 9. การศึกษาผลกระทบด้านสังคมและการใช้ประโยชน์ที่ดิน

การศึกษาผลกระทบด้านสังคมและการใช้ประโยชน์ที่ดินของโครงการศึกษาความเหมาะสมสาย ค ผังเมืองรวมเมืองหนองบัวลำภู อ.เมืองหนองบัวลำภู จ.หนองบัวลำภู ดำเนินการศึกษาโดยประยุกต์ใช้แนวทางและหลักเกณฑ์ในการศึกษาตามแนวทางการจัดทำรายงานการประเมินผลกระทบสิ่งแวดล้อมโครงการทางหลวงหรือถนนและระบบทางพิเศษ พ.ศ. 2566 สำนักงานนโยบายและแผนทรัพยากรธรรมชาติและสิ่งแวดล้อม (สผ.) โดยกำหนดขอบเขตการศึกษาและสำรวจครอบคลุมพื้นที่ตามแนวเขตทางและพื้นที่ข้างเคียงในระยะ 500 เมตร จากกึ่งกลางแนวเส้นทาง ซึ่งเป็นพื้นที่ที่คาดว่าจะได้รับผลกระทบโดยตรงจากกิจกรรมต่าง ๆ ในการพัฒนาโครงการ ทั้งนี้ในการศึกษาต้องมีการรวบรวมข้อมูลด้านต่างๆ ให้ครอบคลุมเพื่อนำไปใช้ประกอบการคาดการณ์ผลกระทบที่คาดว่าจะเกิดขึ้น และการเสนอแนะมาตรการป้องกันและแก้ไขผลกระทบด้านสังคมและการใช้ประโยชน์ที่ดินในเบื้องต้น เพื่อให้การพัฒนาโครงการเกิดผลกระทบทางลบต่อชุมชนน้อยที่สุด

(1) **ขั้นตอนการศึกษา** ขั้นตอนการดำเนินการศึกษาผลกระทบด้านสังคมและการใช้ประโยชน์ที่ดิน มีรายละเอียดพอสรุปได้ดังนี้

1) **การรวบรวม และวิเคราะห์ข้อมูล:** เป็นการรวบรวมข้อมูลปฐมภูมิสภาพแวดล้อมปัจจุบัน ข้อมูลทุติยภูมิที่เกี่ยวข้องจากหน่วยงานราชการทั้งส่วนกลางและส่วนท้องถิ่น รวมทั้งการใช้ฐานข้อมูลสารสนเทศทางภูมิศาสตร์ (Geographic Information Systems : GIS) ร่วมกับการสำรวจภาคสนามบริเวณพื้นที่โครงการ ครอบคลุมองค์ประกอบทางสิ่งแวดล้อมทั้ง 4 ด้าน ได้แก่ ทรัพยากรทางกายภาพ ทรัพยากรทางชีวภาพ คุณค่าการใช้ประโยชน์ของมนุษย์ และคุณค่าต่อคุณภาพชีวิต (แสดงดังรูปที่ 9-1) เพื่อนำมาวิเคราะห์ข้อมูลประกอบการดำเนินการศึกษาผลกระทบที่อาจเกิดขึ้นจากการดำเนินโครงการ

2) **การตรวจสอบข้อจำกัดและเงื่อนไขด้านสิ่งแวดล้อม:** เป็นการกลั่นกรองเพื่อทราบข้อจำกัดและเงื่อนไขทางด้านสิ่งแวดล้อมในการพัฒนาโครงการ ซึ่งประกอบด้วย การตรวจสอบข้อจำกัดทางด้านกฎหมาย และมติคณะรัฐมนตรีที่เกี่ยวข้องกับการก่อสร้างหรือขยายถนนในพื้นที่อนุรักษ์ต่าง ๆ เช่น พื้นที่ชั้นคุณภาพลุ่มน้ำ เขตพื้นที่ป่าสงวนแห่งชาติ ป่าชายเลน อุทยานแห่งชาติ เขตรักษาสัตว์ป่า เขตห้ามล่าสัตว์ป่า แหล่งโบราณสถานที่ขึ้นทะเบียน เป็นต้น บริษัทที่ปรึกษาดำเนินการรวบรวมข้อมูลจาก 2 แหล่ง คือ ฐานข้อมูลสารสนเทศทางภูมิศาสตร์ (GIS) และข้อมูลหน่วยงานราชการที่เกี่ยวข้อง

3) **การศึกษาสภาพสิ่งแวดล้อมที่สำคัญ:** ศึกษาปัจจัยสิ่งแวดล้อมครอบคลุมองค์ประกอบสิ่งแวดล้อม 4 ด้าน คือ ทรัพยากรทางกายภาพ ทรัพยากรทางชีวภาพ คุณค่าการใช้ประโยชน์ของมนุษย์ และคุณค่าต่อคุณภาพชีวิต โดยมีปัจจัยที่ศึกษารวม 24 ปัจจัย ครอบคลุมพื้นที่จากกึ่งกลางแนวเส้นทางในระยะ 500 เมตร โดยรวบรวมข้อมูลสภาพสิ่งแวดล้อมปัจจุบันของรูปแบบหรือทางเลือก รวมทั้งสำรวจและเก็บตัวอย่างคุณภาพสิ่งแวดล้อม เพื่อเป็นข้อมูลพื้นฐาน (baseline data) ในการประเมินผลกระทบสิ่งแวดล้อม

4) **การตรวจสอบประเด็นผลกระทบสิ่งแวดล้อมเบื้องต้น:** เป็นการตรวจสอบประเด็นผลกระทบสิ่งแวดล้อมเบื้องต้นของแนวเส้นทางโครงการ รูปแบบหรือทางเลือกของโครงการ เพื่อคัดกรองประเด็นผลกระทบสิ่งแวดล้อมที่สำคัญ โดยใช้วิธีการตรวจสอบทางด้านสิ่งแวดล้อม (Environmental Checklist) สำหรับใช้ในการพิจารณาประกอบการพิจารณาแนวเส้นทาง รูปแบบหรือทางเลือกที่เหมาะสม

5) การประเมินผลกระทบสิ่งแวดล้อมเบื้องต้น: เป็นการประเมินผลกระทบสิ่งแวดล้อมเบื้องต้นทั้งด้านบวกและด้านลบ รวมถึงระดับความรุนแรงของผลกระทบที่อาจเกิดขึ้นจากกิจกรรมการดำเนินโครงการทั้งในระยะก่อสร้างและระยะดำเนินการ โดยมีแนวทางการประเมินผลกระทบ

6) การสรุปประเด็นสิ่งแวดล้อมที่มีผลกระทบอย่างมีนัยสำคัญ: เป็นการสรุปประเด็นหรือปัจจัยสิ่งแวดล้อมที่คาดว่าจะได้รับผลกระทบจากการดำเนินโครงการอย่างมีนัยสำคัญ เพื่อกำหนดมาตรการป้องกันและแก้ไขผลกระทบสิ่งแวดล้อมต่อไป

7) การกำหนดมาตรการด้านสิ่งแวดล้อม: เป็นการกำหนดมาตรการป้องกันและแก้ไขผลกระทบสิ่งแวดล้อมที่จะเสนอให้สอดคล้องกับระดับผลกระทบที่ได้ประเมิน เพื่อให้โครงการนำไปใช้เป็นแนวทางดำเนินงานในระยะก่อสร้างและระยะเปิดดำเนินการ โดยระบุดัชนีคุณภาพสิ่งแวดล้อมที่ต้องติดตามตรวจสอบ ตำแหน่งสถานีเก็บตัวอย่าง ความถี่ของการตรวจติดตาม วิธีการตรวจวัดและวิเคราะห์ หน่วยงานรับผิดชอบ และงบประมาณในการติดตามตรวจสอบผลกระทบสิ่งแวดล้อม ทั้งนี้มาตรการป้องกันและแก้ไขผลกระทบสิ่งแวดล้อมจะนำเสนอเฉพาะปัจจัยที่มีนัยสำคัญ ปัจจัยที่มีความสอดคล้องกับการประเมินผลกระทบสิ่งแวดล้อมที่เกิดขึ้น โดยบางปัจจัยจะมีมาตรการป้องกันและแก้ไขผลกระทบสิ่งแวดล้อมที่ผนวกรวมไว้ด้วยกัน เนื่องจากเป็นผลกระทบต่อเนื่องถึงกัน สามารถใช้มาตรการร่วมกันได้ เช่น มาตรการด้านน้ำผิวดินร่วมกับนิเวศวิทยาทางน้ำ มาตรการด้านการคมนาคมร่วมกับอุบัติเหตุและความปลอดภัย และผู้ใช้ทาง เป็นต้น

 ทรัพยากรสิ่งแวดล้อมทางกายภาพ 8 ปัจจัย	 ทรัพยากรสิ่งแวดล้อมทางชีวภาพ 2 ปัจจัย	 คุณค่าการใช้ประโยชน์ของมนุษย์ 6 ปัจจัย	 คุณค่าต่อคุณภาพชีวิต 8 ปัจจัย
<ol style="list-style-type: none"><li>สภาพภูมิประเทศ</li><li>ทรัพยากรดินและการชะล้างพังทลายของดิน</li><li>ธรณีวิทยาและธรณีพิบัติภัย</li><li>ภูมิอากาศ คุณภาพอากาศ</li><li>เสียง</li><li>ความสั่นสะเทือน</li><li>อุทกวิทยาน้ำผิวดิน และคุณภาพน้ำผิวดิน</li><li>อุทกวิทยาน้ำใต้ดิน และคุณภาพน้ำใต้ดิน</li></ol>	<ol style="list-style-type: none"><li>นิเวศวิทยานบก (ทรัพยากรป่าไม้และสัตว์ป่า)</li><li>นิเวศวิทยาทางน้ำ</li></ol>	<ol style="list-style-type: none"><li>การระบายน้ำและการป้องกันน้ำท่วม</li><li>การใช้ประโยชน์ที่ดิน</li><li>เกษตรกรรม</li><li>การคมนาคมและจราจร</li><li>การจัดการน้ำเสีย</li><li>สิ่งปฏิกูลและขยะมูลฝอย</li><li>สาธารณสุขโรคและสาธารณสุขการ</li></ol>	<ol style="list-style-type: none"><li>เศรษฐกิจสังคม</li><li>การชดเชยที่ดินและทรัพย์สิน</li><li>สาธารณสุขและสุขภาพ</li><li>อาชีพอนามัย</li><li>อุบัติเหตุ และความปลอดภัยต่อผู้ใช้ทาง</li><li>ผู้ใช้ทาง</li><li>โบราณสถาน แหล่งโบราณคดี ประวัติศาสตร์ ศิลปกรรม และแหล่งมรดกทางวัฒนธรรม</li><li>สุนทรียภาพทัศนียภาพ และการท่องเที่ยว</li></ol>

รูปที่ 9-1 ปัจจัยการศึกษาผลกระทบด้านสังคมและการใช้ประโยชน์ที่ดิน

(2) การตรวจสอบข้อจำกัดและเงื่อนไขด้านสิ่งแวดล้อม เป็นการถ่วงดุลเพื่อทราบข้อจำกัดและเงื่อนไขทางด้านสิ่งแวดล้อมในการพัฒนาโครงการ ประกอบด้วย การตรวจสอบข้อจำกัดทางด้านกฎหมายและมติคณะรัฐมนตรีที่เกี่ยวข้องกับการก่อสร้างหรือขยายถนนในพื้นที่อนุรักษ์ต่าง ๆ เช่น พื้นที่ชั้นคุณภาพลุ่มน้ำเขตพื้นที่ป่าสงวนแห่งชาติ ป่าชายเลน อุทยานแห่งชาติ เขตรักษาพันธุ์สัตว์ป่า เขตห้ามล่าสัตว์ป่า แหล่งโบราณสถานที่ยื่นทะเบียน เป็นต้น บริษัทที่ปรึกษา ดำเนินการรวบรวมข้อมูลจาก 2 แหล่ง คือ ฐานข้อมูลสารสนเทศทางภูมิศาสตร์ (GIS) และข้อมูลหน่วยงานราชการที่เกี่ยวข้อง ซึ่งผลการตรวจสอบในเบื้องต้น สรุปไว้แสดงดังตารางที่ 9-1 โดยผลการตรวจสอบข้อจำกัดและเงื่อนไขด้านสิ่งแวดล้อมสรุปได้ว่า โครงการศึกษาความเหมาะสม



เอกสารประกอบการประชุมรับฟังความคิดเห็นและการมีส่วนร่วมของประชาชน ครั้งที่ 2  
โครงการศึกษาความเหมาะสมถนนสาย ค ผังเมืองรวมเมืองหนองบัวลำภู อ.เมืองหนองบัวลำภู จ.หนองบัวลำภู

ถนนสาย ค ผังเมืองรวมเมืองหนองบัวลำภู อำเภอเมืองหนองบัวลำภู จังหวัดหนองบัวลำภู **ได้รับการยกเว้น** การจัดทำรายงานการประเมินผลกระทบสิ่งแวดล้อม (EIA) ตามประกาศกระทรวงทรัพยากรธรรมชาติและสิ่งแวดล้อม เรื่อง กำหนดโครงการ กิจการ หรือการดำเนินการ ซึ่งต้องจัดทำรายงานการประเมินผลกระทบสิ่งแวดล้อม และหลักเกณฑ์ วิธีการ และเงื่อนไขในการจัดทำรายงานการประเมินผลกระทบสิ่งแวดล้อม พ.ศ. 2566 และประกาศกระทรวงทรัพยากรธรรมชาติและสิ่งแวดล้อม เรื่อง กำหนดโครงการ กิจการ หรือการดำเนินการ ซึ่งต้องจัดทำรายงานการประเมินผลกระทบสิ่งแวดล้อม และหลักเกณฑ์ วิธีการ และเงื่อนไขในการจัดทำรายงานการประเมินผลกระทบสิ่งแวดล้อม พ.ศ. 2566 และประกาศฯ ฉบับที่ 2 พ.ศ. 2568 รวมทั้ง **ไม่เข้าข่าย** ต้องจัดทำรายงานผลกระทบสิ่งแวดล้อมเบื้องต้น (IEE) ตามมติคณะรัฐมนตรี เกี่ยวกับป่าอนุรักษ์เพิ่มเติม (13 กันยายน 2537) และกลไกการดำเนินงานด้านการวิเคราะห์ผลกระทบสิ่งแวดล้อมของโครงการต่าง ๆ ตามมติคณะรัฐมนตรี เมื่อวันที่ 26 เมษายน 2554

ตารางที่ 9-1 ผลการตรวจสอบข้อจำกัดด้านสิ่งแวดล้อม ตามประกาศกระทรวงทรัพยากรธรรมชาติและสิ่งแวดล้อม

ลำดับ	ประเภทโครงการหรือกิจการ	ขนาด	ผลการตรวจสอบ
20.1	พื้นที่เขตรักษาพันธุ์สัตว์ป่าและเขตห้ามล่าสัตว์ป่า ตามกฎหมายว่าด้วยการสงวนและคุ้มครองสัตว์ป่า	ทุกขนาด	แนวเส้นทางโครงการไม่ตัดผ่านพื้นที่เขตรักษาพันธุ์สัตว์ป่า และเขตห้ามล่าสัตว์ป่า
20.2	พื้นที่เขตอุทยานแห่งชาติตามกฎหมายว่าด้วยอุทยานแห่งชาติ	ทุกขนาด	แนวเส้นทางโครงการไม่ตัดผ่านพื้นที่เขตอุทยานแห่งชาติ
20.3	พื้นที่ที่คณะกรรมการมีมติเห็นชอบกำหนดให้เป็นพื้นที่ชั้นคุณภาพลุ่มน้ำชั้นที่ 2	ทุกขนาด	แนวเส้นทางโครงการไม่ตัดผ่านพื้นที่ลุ่มน้ำชั้นที่ 1 และ 2
20.4	พื้นที่ป่าชายเลนในเขตป่าสงวนแห่งชาติ	ทุกขนาด	แนวเส้นทางโครงการไม่ตัดผ่านพื้นที่ป่าชายเลนในเขตป่าสงวนแห่งชาติ
20.5	พื้นที่ชายฝั่งทะเลในระยะ 50 เมตร ห่างจากระดับน้ำทะเลขึ้นสูงสุดตามปกติทางธรรมชาติ	ทุกขนาด	แนวเส้นทางโครงการอยู่นอกแนวเขตพื้นที่ชายฝั่งทะเล
20.6	พื้นที่ที่อยู่ในหรือใกล้พื้นที่ชุ่มน้ำที่มีความสำคัญระหว่างประเทศหรือแหล่งมรดกโลกที่ขึ้นบัญชีแหล่งมรดกโลกตามอนุสัญญาระหว่างประเทศ ในระยะทาง 2 กิโลเมตร	ทุกขนาด	พื้นที่ศึกษาโครงการในระยะ 2 กิโลเมตร ไม่พบพื้นที่ชุ่มน้ำที่มีความสำคัญระหว่างประเทศ หรือแหล่งมรดกโลกที่ขึ้นบัญชีแหล่งมรดกโลกตามอนุสัญญาระหว่างประเทศ
20.7	พื้นที่ที่ตั้งอยู่ใกล้โบราณสถาน แหล่งโบราณคดี แหล่งประวัติศาสตร์ หรืออุทยานประวัติศาสตร์ ตามกฎหมายว่าด้วยโบราณสถาน โบราณวัตถุ ศิลปวัตถุ และพิพิธภัณฑสถานแห่งชาติ ในระยะทาง 500 เมตร ยกเว้นถนนผังเมือง ตามที่กำหนดไว้ในกฎหมายว่าด้วยการผังเมือง	ทุกขนาด	ในระยะ 500 เมตร พบแหล่งโบราณคดี 3 แหล่ง ได้แก่ โนนบ้านเก่า เนิน Slag บ้านลาดนาควาย และเนินดินบริเวณไร้อ้อย บ้านนาลาดควาย ทั้งนี้ถนนสาย ค เป็นถนนผังเมืองตามกฎหมายว่าด้วยการผังเมือง จึงเข้าข่ายการยกเว้น
33.	โครงการทุกประเภทที่อยู่ในพื้นที่ที่คณะกรรมการได้มีมติเห็นชอบกำหนดให้เป็นพื้นที่ชั้นคุณภาพลุ่มน้ำชั้นที่ 1 ยกเว้น 33.1 โครงการ กิจการ หรือการดำเนินการการพัฒนาชุมชนและการจัดที่ดิน ที่ได้รับความเห็นชอบจากคณะกรรมการ 33.2 โครงการ กิจการ หรือการดำเนินการในเขตป่าชุมชนตามกฎหมายว่าด้วยป่าชุมชน	ทุกขนาด	แนวเส้นทางโครงการไม่ตัดผ่านพื้นที่ชั้นคุณภาพลุ่มน้ำชั้นที่ 1



ตารางที่ 9-1 ผลการตรวจสอบข้อจำกัดด้านสิ่งแวดล้อม ตามประกาศกระทรวงทรัพยากรธรรมชาติและสิ่งแวดล้อม  
(ต่อ)

ลำดับ	ประเภทโครงการหรือกิจการ	ขนาด	ผลการตรวจสอบ
	33.3 โครงการ กิจการ หรือการดำเนินการของหน่วยงานของรัฐที่ได้เข้าใช้ประโยชน์ก่อนวันที่ 17 มกราคม 2563 ซึ่งได้ดำเนินการตามวัตถุประสงค์เดิม และไม่มีการขยายพื้นที่ให้แตกต่างไปจากเดิม		

ที่มา: โครงการลำดับที่ 20 ตามประกาศกระทรวงทรัพยากรธรรมชาติและสิ่งแวดล้อม เรื่อง กำหนดโครงการ กิจการ หรือการดำเนินการ ซึ่งต้องจัดทำรายงานการประเมินผลกระทบสิ่งแวดล้อมและหลักเกณฑ์ วิธีการและเงื่อนไขในการจัดทำรายงานการประเมินผลกระทบสิ่งแวดล้อม (ฉบับที่ 2) พ.ศ. 2568 ส่วนลำดับที่ 33 ตามประกาศกระทรวงทรัพยากรธรรมชาติและสิ่งแวดล้อม เรื่อง กำหนดโครงการ กิจการ หรือการดำเนินการ ซึ่งต้องจัดทำรายงานการประเมินผลกระทบสิ่งแวดล้อมและหลักเกณฑ์ วิธีการและเงื่อนไขในการจัดทำรายงานการประเมินผลกระทบสิ่งแวดล้อม พ.ศ. 2566

โดยในการศึกษาผลกระทบด้านสังคมและการใช้ประโยชน์ที่ดิน กำหนดให้มีการสำรวจและเก็บตัวอย่างด้านสังคมและการใช้ประโยชน์ที่ดินรวมถึงคุณภาพสิ่งแวดล้อมในปัจจุบัน เพื่อใช้เป็นตัวแทนคุณภาพสิ่งแวดล้อมของสภาพแวดล้อมปัจจุบันของพื้นที่ศึกษาและเป็นข้อมูลพื้นฐานสำหรับนำมาประเมินผลกระทบที่คาดว่าจะเกิดขึ้นจากการพัฒนาโครงการทั้งในระยะก่อสร้างและระยะดำเนินการ ตลอดจนเป็นแนวทางในการพิจารณากำหนดมาตรการป้องกันและแก้ไขผลกระทบที่มีต่อสังคมและการใช้ประโยชน์ที่ดิน โดยมีปัจจัยที่ดำเนินการสำรวจและเก็บตัวอย่างในภาคสนาม ได้แก่ การตรวจวัดคุณภาพอากาศ ระดับเสียง ความสั่นสะเทือน คุณภาพน้ำผิวดิน นิเวศวิทยาทางน้ำ การสำรวจข้อมูลภาคสนามการใช้ประโยชน์ที่ดิน และการสำรวจข้อมูลสภาพเศรษฐกิจและสังคม แสดงดังรูปที่ 9-2

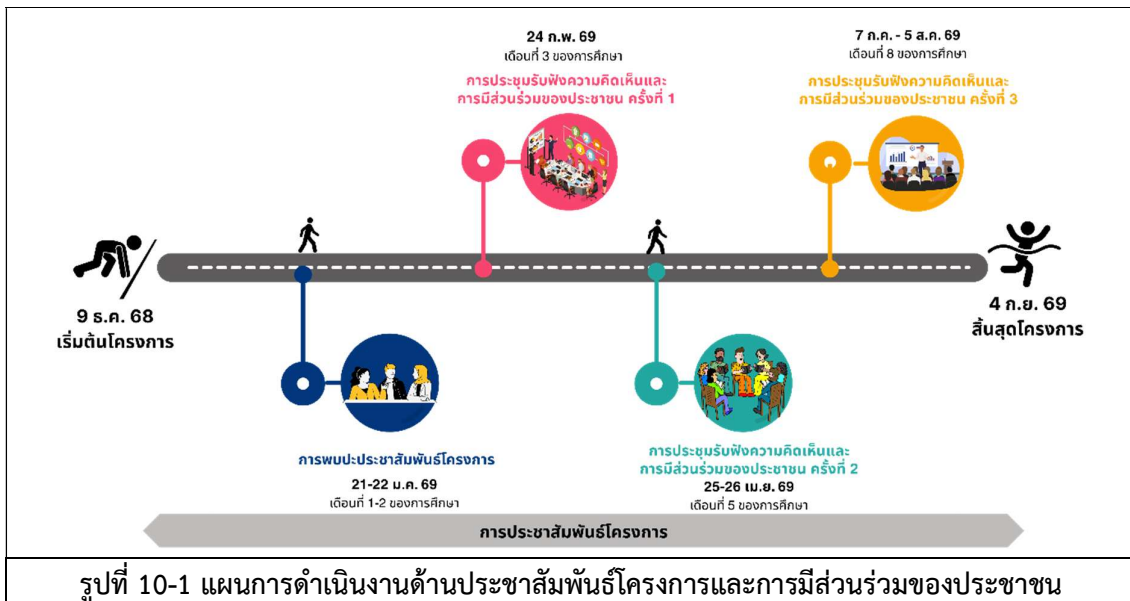


## 10. การดำเนินงานด้านการประชาสัมพันธ์โครงการและการมีส่วนร่วมของประชาชน

แนวทางการดำเนินงานได้พิจารณาให้สอดคล้องกับระเบียบและข้อกำหนดที่เกี่ยวข้อง รวมทั้งพิจารณาถึงวิธีการเผยแพร่ข้อมูลโครงการและรับฟังความคิดเห็นอย่างทั่วถึงในทุกกลุ่มผู้มีส่วนได้เสียและผู้ที่เกี่ยวข้องกับโครงการ ทั้งภาครัฐ ภาคเอกชน องค์กรปกครองส่วนท้องถิ่น ผู้นำชุมชน และประชาชนผู้ที่อาจจะได้รับผลกระทบจากโครงการ เพื่อรวบรวมข้อมูลความคิดเห็นและข้อเสนอแนะไปประกอบการพิจารณาดำเนินการศึกษาให้รอบด้าน ครบถ้วน ทั้งด้านวิศวกรรม สิ่งแวดล้อม และเศรษฐกิจสังคม เพื่อให้การพัฒนาโครงการเกิดประโยชน์สูงสุดและสอดคล้องกับความต้องการของประชาชนมากที่สุด

### 10.1 แผนการดำเนินงานด้านการประชาสัมพันธ์โครงการและการมีส่วนร่วมของประชาชน

การดำเนินงานโครงการได้กำหนดแผนงานด้านการประชาสัมพันธ์โครงการและการมีส่วนร่วมของประชาชนอย่างต่อเนื่องตั้งแต่เริ่มต้นโครงการ โดยมุ่งเน้นให้กลุ่มเป้าหมายได้รับความทราบข้อมูลข่าวสารความก้าวหน้าของโครงการ และเปิดโอกาสให้มีการรับฟังความคิดเห็น ข้อเสนอแนะ ของประชาชน โดยมีแผนการดำเนินงานแสดงดังรูปที่ 10-1



### 10.2 กิจกรรมการดำเนินงานด้านการประชาสัมพันธ์โครงการและการมีส่วนร่วมของประชาชน

#### 10.2.1 กิจกรรมการพบปะประชาสัมพันธ์

ดำเนินกิจกรรมการพบปะประชาสัมพันธ์โครงการให้แก่หน่วยงานระดับจังหวัด อำเภอ และท้องถิ่น จำนวน 6 หน่วยงาน ในช่วงวันที่ 21 - 22 มกราคม 2569 และวันที่ 6 กุมภาพันธ์ 2569 เพื่อให้ข้อมูลและสร้างความรู้ความเข้าใจที่ถูกต้องเกี่ยวกับเหตุผลและความจำเป็นของโครงการ แผนการดำเนินงานของโครงการ แผนดำเนินงานการมีส่วนร่วมของประชาชน รวมทั้งรับฟังความคิดเห็นและข้อเสนอแนะต่อการดำเนินโครงการในด้านต่าง ๆ บรรยายภาพการดำเนินงานแสดงดังรูปที่ 10-2



### 10.2.2 กิจกรรมการจัดประชุมรับฟังความคิดเห็นและการมีส่วนร่วมของประชาชน ครั้งที่ 1

การประชุมรับฟังความคิดเห็นและการมีส่วนร่วมของประชาชน ครั้งที่ 1 ดำเนินการเมื่อวันอังคารที่ 24 กุมภาพันธ์ 2569 เวลา 13.00-16.30 น. ณ ห้องประชุมณัฐพงษ์ 1 โรงแรมณัฐพงษ์ แกรนด์ อำเภอเมืองหนองบัวลำภู จังหวัดหนองบัวลำภู พร้อมด้วยระบบวิดีโอคอนเฟอเรนซ์ผ่านโปรแกรม Zoom Cloud Meeting โดยมีนายจิรานุวัฒน์ จันทร์จร วิศวกรโยธาเชี่ยวชาญ สำนักสำรวจและออกแบบ กรมทางหลวงชนบท และนายณรงค์ หงษ์กลาง ผู้อำนวยการแขวงทางหลวงชนบทหนองบัวลำภู พร้อมด้วยบริษัทที่ปรึกษาร่วมชี้แจงรายละเอียดโครงการและรับฟังความคิดเห็น ข้อเสนอแนะต่อโครงการ โดยมีนายสุรศักดิ์ อักษรกุล ผู้ว่าราชการจังหวัดหนองบัวลำภู เป็นประธานเปิดการประชุม และมีผู้เข้าร่วมการประชุม ประมาณ 270 คน ประกอบด้วย ผู้แทนหน่วยงานส่วนภูมิภาค หน่วยงานระดับจังหวัด หน่วยงานระดับอำเภอ องค์กรปกครองส่วนท้องถิ่น ผู้แทนจากสถาบันการศึกษา ศาสนสถาน สถานพยาบาล องค์กรเอกชน สื่อมวลชน ผู้นำชุมชน ประชาชนที่คาดว่าจะได้รับผลกระทบ และประชาชนผู้สนใจโครงการ โดยมีบรรยากาศแสดงดังรูปที่ 10-3 และมีสรุปประเด็นความคิดเห็นและข้อเสนอแนะแสดงดังตารางที่ 10-1

		
ผู้ว่าราชการจังหวัดหนองบัวลำภู และผู้แทนโยธาธิการและผังเมือง จังหวัดหนองบัวลำภู	นายอำเภอเมืองหนองบัวลำภู	เทศบาลเมืองหนองบัวลำภู
		
องค์การบริหารส่วนตำบลหนองบัว	องค์การบริหารส่วนตำบลหนองกัญศูนัย	องค์การบริหารส่วนตำบลหนองหว้า
<b>รูปที่ 10-2 บรรยากาศการพบปะประชาสัมพันธ์โครงการ</b>		



รูปที่ 10-3 บรรยากาศการประชุมรับฟังความคิดเห็นและการมีส่วนร่วมของประชาชน ครั้งที่ 1



ตารางที่ 10-1 สรุปความคิดเห็นและข้อเสนอแนะ  
ในเวทีการประชุมรับฟังความคิดเห็นและการมีส่วนร่วมของประชาชน ครั้งที่ 1

ข้อคิดเห็น/ข้อเสนอแนะ	คำชี้แจง/การนำไปประกอบการพิจารณา
<b>ด้านวิศวกรรม/การออกแบบแนวเส้นทางโครงการ</b>	
<p>- โครงการก่อสร้างถนนสายใหม่อาจก่อให้เกิดผลกระทบต่อสิ่งแวดล้อมและที่ดินทำกินของประชาชน โดยเฉพาะอย่างยิ่งในประเด็นการระบายน้ำ ทั้งนี้ จากประสบการณ์ที่ผ่านมาพบว่าโครงการก่อสร้างเส้นทางใหม่ส่งผลให้ระดับน้ำเพิ่มสูงขึ้นและเกิดปัญหาน้ำท่วมในบางพื้นที่ (ใบคำถาม)</p>	<p>- การดำเนินงานโครงการเป็นการศึกษาความเหมาะสมของโครงการ หากผลการศึกษาพบว่ามีเหมาะสม จึงจะเข้าสู่ขั้นตอนการออกแบบรายละเอียดต่อไป สำหรับผู้ที่มีข้อกังวลเกี่ยวกับปัญหาน้ำท่วม หรือการระบายน้ำสามารถเสนอความคิดเห็นและให้ข้อมูลเพิ่มเติมได้ โดยในขั้นตอนการศึกษา วิศวกรจะลงสำรวจข้อมูลภาคสนามตรวจสอบลำน้ำ ทิศทางน้ำไหล และระดับน้ำท่วม เพื่อออกแบบอาคารระบายน้ำให้เพียงพอและเหมาะสมกับสภาพพื้นที่ หากบริเวณใดมีประวัติน้ำท่วมเป็นประจำหรือเกิดน้ำท่วมรุนแรง ขอให้แจ้งรายละเอียดแก่โครงการเพื่อนำไปใช้ประกอบการศึกษา ทั้งนี้ ยังมีกำหนดการจัดประชุมเพิ่มเติมเพื่อรับฟังความคิดเห็นอีกสองครั้ง ท่านสามารถเข้าร่วมและแสดงความคิดเห็นในครั้งต่อไปได้</p>
<p>- มีข้อสอบถามเพื่อเตรียมความพร้อมของเกษตรกรในอนาคตว่า จะมีการรังวัดหรือกำหนดแนวเขตพื้นที่โครงการให้ชัดเจนหรือไม่ เพื่อให้ทราบว่าจะแนวถนนจะครอบคลุมพื้นที่ใดบ้าง ทั้งนี้ หากเกษตรกรทราบข้อมูลล่วงหน้า จะสามารถวางแผนการเพาะปลูกได้อย่างเหมาะสม โดยเฉพาะก่อนเข้าสู่ฤดูการเพาะปลูก เช่น การหลีกเลี่ยงพื้นที่ที่ได้รับผลกระทบ หรือเลือกปลูกพืชระยะสั้น (ผู้แทนโรงเรียนศรีสระแก้ววิทยา)</p>	<p>- การดำเนินงานโครงการเป็นการศึกษาความเหมาะสมของโครงการ หากผลการศึกษาพบว่ามีเหมาะสม จึงจะดำเนินการออกแบบรายละเอียด และเข้าสู่ขั้นตอนการเวนคืน การสำรวจสังหาริมทรัพย์ และการก่อสร้างตามลำดับ ในระหว่างนี้ หากท่านประสงค์จะดำเนินการกิจกรรมหรือใช้ประโยชน์ในพื้นที่ของท่าน ยังสามารถดำเนินการได้ตามปกติ</p>
<p>- เห็นด้วยกับถนนโครงการรูปแบบที่ 2 (รูปแบบถนนโครงการเกาะกลางแบบร่อง (Depressed Median)) ซึ่งมีร่องระบายน้ำบริเวณเกาะกลาง เนื่องจากมีความเหมาะสมกับสภาพพื้นที่มากกว่า (พระวัดป่าสามัคคีศรีพัฒนาราม)</p>	<p>- ขอรับข้อเสนอแนะประเด็นดังกล่าวไว้พิจารณา ทั้งนี้ ในส่วนของรูปแบบโครงการจะมีผู้เชี่ยวชาญของกรมทางหลวงชนบท เป็นผู้พิจารณาความเหมาะสม เนื่องจากรูปแบบถนนมีผลต่อขนาดเขตทางและขอบเขตการเวนคืนที่ดินของประชาชนโดยตรง อย่างไรก็ตาม ถนนในความรับผิดชอบของกรมทางหลวงชนบทมีวัตถุประสงค์เพื่อให้ประชาชนสามารถใช้สัญจรได้โดยไม่เสียค่าใช้จ่าย มีความเชื่อมต่อของโครงข่ายอย่างมีประสิทธิภาพ และมีความปลอดภัยเป็นสำคัญ รูปแบบที่ที่ปรึกษานำเสนอจะถูกกลั่นกรองโดยคณะกรรมการ เพื่อพิจารณาเลือกรูปแบบที่เหมาะสมกับบริบทของแต่ละพื้นที่อย่างรอบคอบต่อไป</p>



ตารางที่ 10-1 สรุปความคิดเห็นและข้อเสนอแนะ  
ในเวทีการประชุมรับฟังความคิดเห็นและการมีส่วนร่วมของประชาชน ครั้งที่ 1 (ต่อ)

ข้อคิดเห็น/ข้อเสนอแนะ	คำชี้แจง/การนำไปประกอบการพิจารณา
<p>- ในส่วนของลำน้ำลำพะเนียง มีปริมาณน้ำมากเฉพาะช่วงประมาณเดือนตุลาคม-ธันวาคม นอกช่วงเวลาดังกล่าวมักมีสภาพแห้งแล้ง ดังนั้น การออกแบบระบบระบายน้ำควรคำนึงถึงช่วงน้ำหลากซึ่งมีระยะเวลาประมาณ 3 เดือน และวางแผนรองรับสถานการณ์ดังกล่าวอย่างเหมาะสม (พระวัดป่าสามัคคีศรีพัฒนาราม)</p>	<p>- การศึกษาของโครงการได้ให้ความสำคัญกับการวิเคราะห์และออกแบบระบบระบายน้ำอย่างรอบคอบ เพื่อลดความเสี่ยงด้านผลกระทบจากปัญหาน้ำท่วมและให้สอดคล้องกับสภาพพื้นที่ อย่างไรก็ตาม บริษัทที่ปรึกษาขอรับข้อเสนอแนะไปพิจารณาประกอบการศึกษาต่อไป</p>
<p>- แนวเส้นทางโครงการ ซึ่งเริ่มต้นที่บ้านดอนส้มโฮง (กม. 0+000) ไปสิ้นสุดบริเวณบ้านเสาเล้า ซึ่งเชื่อมต่อกับทางหลวงชนบทหมายเลข นก.3038 นั้น มีข้อกังวลว่าหากไปเชื่อมต่อกับถนนสายเดิม ในอีก 30 ปีข้างหน้า ปริมาณจราจร ณ จุดเชื่อมต่อดังกล่าวจะสูงขึ้น และอาจก่อให้เกิดปัญหาคอขวด จึงขอเสนอให้พิจารณาศึกษาความเป็นไปได้ในการตัดแนวถนนเป็นวงรอบใหม่แยกต่างหาก โดยไม่เชื่อมต่อกับแนววงรอบเดิม ทั้งนี้ ควรศึกษาข้อจำกัดด้านกฎหมายและกายภาพของพื้นที่ เช่น เขตป่าไม้ ภูเขา หรือพื้นที่สงวน เพื่อประเมินความเป็นไปได้และความเหมาะสมในการดำเนินโครงการดังกล่าวต่อไป (พระวัดป่าสามัคคีศรีพัฒนาราม)</p>	<p>- ในประเด็นการคาดการณ์ปริมาณยานพาหนะในระยะ 30 ปีข้างหน้า ข้อมูลดังกล่าวจะถูกนำเข้าสู่แบบจำลองทางคณิตศาสตร์เพื่อวิเคราะห์และพยากรณ์แนวโน้มการจราจรตามหลักวิศวกรรมขนส่ง โดยพิจารณาร่วมกับปัจจัยที่เกี่ยวข้อง เช่น โครงการพัฒนาอื่นในพื้นที่ การขยายตัวของชุมชน และแหล่งท่องเที่ยวสำคัญ ข้อมูลเชิงประจักษ์เหล่านี้จะใช้เป็นฐานในการประมาณการปริมาณการใช้เส้นทางในอนาคต เพื่อกำหนดจำนวนช่องจราจรและองค์ประกอบทางวิศวกรรมให้มีความเหมาะสมเพียงพอ และรองรับการเติบโตของการเดินทางในระยะยาว ทั้งนี้ที่ปรึกษาจะรับข้อคิดเห็นดังกล่าวไปพิจารณาและวิเคราะห์ในรายละเอียด โดยคำนึงถึงความเหมาะสมและข้อจำกัดที่เกี่ยวข้อง เพื่อใช้เป็นข้อมูลประกอบการพิจารณากำหนดแนวทางการพัฒนาถนนดังกล่าวในลำดับต่อไป</p>
<p>- ปัจจุบันพื้นที่โครงการอยู่ในเขตผังสีเขียว หากในอนาคตประชาชนจังหวัดหนองบัวลำภู มีความเห็นร่วมกันให้ปรับเปลี่ยนการใช้ประโยชน์ที่ดินจากผังสีเขียวเป็นผังสีเหลือง ก็จะสามารถพัฒนาเป็นพื้นที่ที่อยู่อาศัยได้ตามกระบวนการแก้ไขผังเมืองและกฎหมายที่เกี่ยวข้อง ในทางกลับกัน หากยังคงกำหนดให้เป็นผังสีเขียวตามเดิม ถนนสายใหม่นี้จะมีบทบาทในการส่งเสริมความเจริญและการพัฒนาจังหวัดในรูปแบบใด ทั้งในด้านเศรษฐกิจ การคมนาคม และคุณภาพชีวิตของประชาชน ดังนั้น การพัฒนาโครงการจะต้องบูรณาการและมีความสอดคล้องกับประกาศของผังเมืองในอนาคต เพื่อให้จังหวัดหนองบัวลำภูเกิดการพัฒนาอย่างแท้จริง (พระวัดป่าสามัคคีศรีพัฒนาราม)</p>	<p>- สำหรับประเด็นเกี่ยวกับการพัฒนาเขตศูนย์กลางธุรกิจ (CBD) ว่าเมืองจะขยายตัวก่อนการก่อสร้างถนนหรือไม่ ทั้งนี้ ถนนสายดังกล่าวเป็นแนวถนนสาย ค ตามผังเมืองรวม โดยพื้นที่ที่แนวถนนพาดผ่านปัจจุบันกำหนดให้ใช้ประโยชน์เพื่อการเกษตร ไม่สามารถก่อสร้างอาคารที่อยู่อาศัยได้ ดังนั้น การดำเนินการศึกษาโครงการจึงมีวัตถุประสงค์เพื่อพิจารณาความเหมาะสมและรองรับการพัฒนาในอนาคต อย่างไรก็ตาม หากไม่มีการศึกษาหรือปรับปรุงผังเมืองพื้นที่ที่ได้รับผลกระทบจากแนวถนนจะยังคงไม่สามารถปลูกสร้างอาคารได้ ตามข้อกำหนดของ กรมโยธาธิการและผังเมือง</p> <p>- ในกรณีที่มีการก่อสร้างถนนแล้ว การพัฒนาอาคารบ้านเรือนจะต้องเป็นไปตามข้อกำหนดการใช้ประโยชน์ที่ดิน เช่น พื้นที่สีเขียวสามารถดำเนินกิจกรรมใดได้บ้าง ซึ่งข้อกำหนดเหล่านี้สะท้อนแนวโน้มและทิศทางการเติบโตของเมืองในอนาคต</p>



ตารางที่ 10-1 สรุปความคิดเห็นและข้อเสนอแนะ  
ในเวทีการประชุมรับฟังความคิดเห็นและการมีส่วนร่วมของประชาชน ครั้งที่ 1 (ต่อ)

ข้อคิดเห็น/ข้อเสนอแนะ	คำชี้แจง/การนำไปประกอบการพิจารณา
- ถนนโครงการมีขนาดกว้างเท่าไร? (ใบคำถาม)	- ถนนโครงการเบื้องต้นคาดว่าจะมีความกว้างประมาณ 40.0 เมตร อย่างไรก็ตามการกำหนดจำนวนช่องจราจร และความกว้างเขตทางจะเป็นไปตามผลการศึกษาวิเคราะห์ การคาดการณ์จราจร เพื่อกำหนดขนาดให้เหมาะสม เพื่อลดผลกระทบต่อการเวนคืนที่ดิน บ้านเรือนของประชาชน และมีความคุ้มค่าต่อการลงทุนต่อไป
- ต้องการทราบรายละเอียดว่ามีสัญญาณไฟจราจร จุดกัลบริด ไฟสองสว่าง กี่จุด (ใบคำถาม)	- ขณะนี้โครงการอยู่ในช่วงเริ่มต้นโครงการ ซึ่งอยู่ระหว่างการเก็บสำรวจปริมาณจราจร เพื่อนำมาคาดการณ์ และวิเคราะห์รูปแบบโครงการที่เหมาะสม โดยจะทราบรูปแบบทางแยก จุดกัลบริด ในพื้นที่โครงการต่อไป
- การกำหนดระยะการสำรวจพื้นที่จริง ห่างจากถนนกี่เมตร (ใบคำถาม)	- การสำรวจพื้นที่ในเบื้องต้น ได้ดำเนินการสำรวจพื้นที่ครอบคลุมระยะ 500 เมตรจากแนวกึ่งกลางถนน และต่อไปจะมีการลงพื้นที่เพื่อจัดทำภาพถ่ายทางอากาศครอบคลุมระยะ 250 เมตรจากแนวกึ่งกลางถนน เพื่อให้มีข้อมูลเพียงพอต่อการนำไปใช้ในการออกแบบถนนโครงการต่อไป
- มีข้อกังวลว่าการยกระดับผิวจราจรอาจกีดขวางทางน้ำธรรมชาติ ส่งผลให้การระบายน้ำล่าช้าและเพิ่มความเสี่ยงต่อการเกิดน้ำท่วม ทั้งนี้ ผลกระทบของโครงการอาจไม่ได้จำกัดอยู่เพียงการเวนคืนที่ดิน แต่ยังคงส่งผลกระทบต่อสภาพแวดล้อมและโครงสร้างการใช้พื้นที่ ของเมืองโดยรวม (ประธานประธานเครือข่ายอาสาสมัครพิทักษ์ทรัพยากรธรรมชาติและสิ่งแวดล้อมจังหวัดหนองบัวลำภู)	- การศึกษาของโครงการได้ให้ความสำคัญกับการวิเคราะห์และออกแบบระบบระบายน้ำอย่างรอบคอบ เพื่อลดความเสี่ยงด้านผลกระทบจากปัญหาน้ำท่วมและให้สอดคล้องกับสภาพพื้นที่ - ในส่วนของการเปลี่ยนแปลงสภาพแวดล้อมเมือง ถือเป็นผลตามกระบวนการพัฒนา โดยทั่วไปเมื่อมีโครงสร้างพื้นฐานด้านคมนาคมตัดผ่านพื้นที่ ย่อมก่อให้เกิดการขยายตัวและความเจริญทางเศรษฐกิจตามมา การเปลี่ยนแปลงจึงเป็นสิ่งที่หลีกเลี่ยงไม่ได้ อย่างไรก็ตาม ควรบริหารจัดการให้เกิดความสมดุลระหว่างการพัฒนาและการรักษาคุณภาพชีวิตของประชาชนในพื้นที่
- มีข้อกังวลเกี่ยวกับสภาพพื้นที่ลุ่มของจังหวัดหนองบัวลำภู ซึ่งประสบปัญหาน้ำท่วมเป็นประจำ โดยเฉพาะบริเวณบ้านหนองหว้า บ้านดอนหัน และบ้านวังหมื่น ซึ่งปริมาณน้ำจะไหลมาบรรจบที่บ้านโคกแก่งช้าง ส่งผลให้เกิดน้ำท่วมซ้ำซาก เนื่องจากการระบายน้ำไม่ทัน ประกอบกับบางปีมีปริมาณฝนตกหนัก ทำให้น้ำท่วมขังในชุมชนยาวนานเกินกว่า 3 สัปดาห์ สถานการณ์ดังกล่าวก่อให้เกิดผลกระทบต่อดำรงชีวิตของประชาชน เช่น การขาดแคลนน้ำ	- การศึกษาของโครงการได้ให้ความสำคัญกับการวิเคราะห์และออกแบบระบบระบายน้ำอย่างรอบคอบ เพื่อลดความเสี่ยงด้านผลกระทบจากปัญหาน้ำท่วมและให้สอดคล้องกับสภาพพื้นที่ อย่างไรก็ตาม บริษัทที่ปรึกษาขอรับข้อเสนอแนะไปพิจารณาประกอบการศึกษาต่อไป



ตารางที่ 10-1 สรุปความคิดเห็นและข้อเสนอแนะ  
ในเวทีการประชุมรับฟังความคิดเห็นและการมีส่วนร่วมของประชาชน ครั้งที่ 1 (ต่อ)

ข้อคิดเห็น/ข้อเสนอแนะ	คำชี้แจง/การนำไปประกอบการพิจารณา
และอาหาร รวมถึงปัญหาด้านสุขภาพ เช่น โรคมือเท้าเปื่อย จึงขอให้โครงการดำเนินการศึกษาและออกแบบอย่าง รอบคอบ โดยเฉพาะด้านระบบระบายน้ำ (ผู้แทนสำนักงานสาธารณสุขจังหวัดหนองบัวลำภู)	
<b>ด้านสังคมและการใช้ประโยชน์ที่ดิน</b>	
- แหล่งโบราณคดีในพื้นที่โครงการทั้ง 3 แห่ง มีระยะห่าง จากแนวถนนเท่าใดและแต่ละแห่งขอทราบรายละเอียด เพิ่มเติม (ช่องทางออนไลน์)	- จากพิกัดที่ได้รับข้อมูล เมื่อนำมาวิเคราะห์ร่วมกับแผนที่ โครงการ พบว่ามีแหล่งโบราณสถานหรือจุดสำคัญจำนวน 3 แห่ง ตั้งอยู่ภายในรัศมี 500 เมตรจากแนวกิ่งกลาง เส้นทาง ได้แก่ โนนบ้านเก่า ห่างประมาณ 40-50 เมตร เนินส แลก บ้านนาลาดควาย ห่างประมาณ 80 เมตร และเนิน ดินบ้านนาลาดควาย ห่างประมาณ 100 เมตร อย่างไรก็ตาม ตาม รายละเอียดเกี่ยวกับขอบเขตพื้นที่ที่จะได้รับ ผลกระทบยังต้องมีการพิจารณาและกำหนดแนวเขต อย่างชัดเจนอีกครั้ง จึงจะสามารถระบุได้แน่นอนว่าแต่ละ จุดอยู่ห่างจากแนวถนนเท่าใด และจะได้รับผลกระทบใน ระดับใด
<b>ด้านการชดเชยที่ดินและทรัพย์สิน</b>	
- ในกรณีที่ดินที่ปลูกไม้สักต้องขึ้นทะเบียนการปลูกหรือไม่ จึงจะได้รับค่าชดเชย หากขึ้นทะเบียนจะมีอัตราชดเชย แตกต่างกันอย่างไร (ใบคำถาม)	- ในขั้นตอนการสำรวจสังหาริมทรัพย์ ขอให้เจ้าของหรือผู้ ครอบครองนำชี้แนวเขตและทรัพย์สินของตนอย่างชัดเจน โดยหลักการชดเชยจะยึดตามกรรมสิทธิ์ กล่าวคือ ที่ดิน เป็นของผู้ใดจะจ่ายค่าทดแทนให้ผู้นั้น บ้านหรือสิ่งปลูก สร้างเป็นของผู้ใดก็จะจ่ายให้แก่เจ้าของรายนั้น จากนั้นจะ รวบรวมรายละเอียดและเสนอคณะกรรมการพิจารณา กำหนดราคา เพื่อให้เป็นอัตราที่เหมาะสมและเป็นธรรม ต่อผู้สละสิทธิในที่ดิน - กรณีพืชล้มลุก โดยทั่วไปจะเปิดโอกาสให้เก็บเกี่ยวผลผลิตก่อน เพื่อลดผลกระทบและไม่ให้เกิดความเดือดร้อน จึงมักไม่มี การชดเชยในลักษณะเดียวกับไม้ยืนต้น ซึ่งมีมูลค่าและ ระยะเวลาการปลูกยาวนานกว่า - ทั้งนี้ โครงการก่อสร้างมีระยะเวลาดำเนินงานไม่น้อยกว่า 3 ปี จึงมีช่วงเวลาเพียงพอในการบริหารจัดการผลกระทบ และเตรียมความพร้อมร่วมกัน
- มีมาตรการเยียวยาผู้ได้รับผลกระทบอย่างไรบ้าง (ใบคำถาม)	- หากกระบวนการศึกษาดำเนินการจนถึงขั้นตอนการตราพระ ราชกฤษฎีกากำหนดเขตที่ดินเพื่อสำรวจสังหาริมทรัพย์ และเวนคืนที่ดิน กรมทางหลวงชนบท จะดำเนินการ



ตารางที่ 10-1 สรุปความคิดเห็นและข้อเสนอแนะ  
ในเวทีการประชุมรับฟังความคิดเห็นและการมีส่วนร่วมของประชาชน ครั้งที่ 1 (ต่อ)

ข้อคิดเห็น/ข้อเสนอแนะ	คำชี้แจง/การนำไปประกอบการพิจารณา
	<p>ประเมินค่าทรัพย์สินและค่าเวนคืนทั้งหมดตามระเบียบที่เกี่ยวข้องทั้งนี้ แม้ภายหลังการออกแบบรายละเอียดแล้ว ท่านได้ก่อสร้างบ้านหรือสิ่งปลูกสร้างเพิ่มเติมก่อนวันที่เจ้าหน้าที่เข้าดำเนินการเวนคืน หน่วยงานก็มีหน้าที่ต้องประเมินและจ่ายค่าชดเชยตามมูลค่าที่เหมาะสม เพื่อให้ท่านสามารถนำเงินดังกล่าวไปจัดหาที่อยู่อาศัยหรือก่อสร้างบ้านใหม่ได้ใกล้เคียงกับสภาพเดิม</p> <p>- สำหรับกระบวนการประเมินทรัพย์สิน จะมีคณะกรรมการระดับจังหวัดร่วมพิจารณา ประกอบด้วยผู้แทนจากหน่วยงานภาครัฐ ผู้ว่าราชการจังหวัด ผู้นำชุมชน และองค์กรปกครองส่วนท้องถิ่น เพื่อให้การประเมินเป็นไปอย่างโปร่งใส และเกิดความเป็นธรรมแก่ประชาชนในพื้นที่อย่างเหมาะสม</p>
<b>ด้านอื่น ๆ</b>	
<p>- ก่อนการก่อสร้างถนนสายหลัก ได้มีการจัดประชาคมเพื่อพิจารณาการนำดินจากการลอกถนนไปเก็บพักในพื้นที่ของชุมชน ซึ่งในขณะนั้นที่ประชุมมีมติเห็นชอบ เนื่องจากบริเวณดังกล่าวมีพื้นที่ว่างประมาณ 14 ไร่รองรับได้ อย่างไรก็ตาม ปัจจุบันพบว่ามีการนำเศษคอนกรีต ยางมะตอย และท่อชำรุดมาทิ้งในพื้นที่ดังกล่าว ซึ่งไม่เป็นไปตามข้อตกลงที่ได้ประชาคมไว้ ส่งผลให้ประชาชนในพื้นที่ได้รับความเดือดร้อน และไม่ประสงค์ให้มีการนำวัสดุดังกล่าวมาพักไว้ในบริเวณนี้อีกต่อไป (ประธานชุมชนศรีสง่าเมืองเหนือ)</p>	<p>- ขณะนี้ยังไม่ทราบแน่ชัดว่าเป็นโครงการใด จึงขอสอบถามรายละเอียดเพิ่มเติมเพื่อให้สามารถตรวจสอบได้ว่าหน่วยงานใดเป็นผู้รับผิดชอบ อย่างไรก็ตาม เมื่อได้รับข้อมูลที่ชัดเจนแล้ว จะดำเนินการประสานแจ้งไปยังหน่วยงานที่เกี่ยวข้องเพื่อให้ตรวจสอบและแก้ไขต่อไป</p> <p>- ทั้งนี้ โครงการศึกษาความเหมาะสมถนนสาย ค ผังเมืองรวมเมืองหนองบัวลำภู อ.เมืองหนองบัวลำภู จ.หนองบัวลำภู เป็นการก่อสร้างถนนสายใหม่ทั้งหมด โดยมีการถม ปรับบดอัด และปูผิวทางด้วยยางมะตอยใหม่ทั้งหมด จึงไม่มีการนำเศษวัสดุหรือของเสียจากการก่อสร้างมาทิ้งในพื้นที่ดังกล่าว</p>
<p>- มีแนวทางการดำเนินการอย่างไร หากมีโครงการมาในพื้นที่ แต่ยังมีเจ้าของที่ดินบางส่วนยังยึดติดกับที่ดินเดิมหรือเป็นที่มรดก ทำให้ไม่สามารถดำเนินการต่อไปได้ (ประชาชนในพื้นที่ศึกษา)</p>	<p>- บริษัทที่ปรึกษาขอรับข้อเสนอแนะไปพิจารณาประกอบการศึกษาต่อไป</p>



## 11. ผู้รับผิดชอบโครงการและการติดต่อสื่อสาร

### หน่วยงานเจ้าของโครงการ



#### สำนักสำรวจและออกแบบ กรมทางหลวงชนบท

โทรศัพท์ : 0 2551 5419 หรือ 0 2551 5420

โทรสาร : 0 2551 5420

สายด่วน ทช. 1146 เว็บไซต์ : [www.drr.go.th](http://www.drr.go.th)

#### แขวงทางหลวงชนบทหนองบัวลำภู

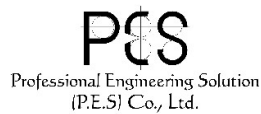
โทรศัพท์ : 0 4231 2735

โทรสาร : 0 4237 8300

เว็บไซต์ : <https://nongbualamphu.drr.go.th/>

อีเมล : [nongbualamphu@drr.go.th](mailto:nongbualamphu@drr.go.th)

### บริษัทที่ปรึกษา



#### บริษัท โปรเฟสชันนัล เอนจิเนียริ่ง โซลูชั่น (พี.อี.เอส) จำกัด

โทรศัพท์ : 0 2101 0124

โทรสาร : 0 2101 0124

อีเมล : [consultance@gmail.com](mailto:consultance@gmail.com)



#### บริษัท ทีม คอนซัลติ้ง เอนจิเนียริ่ง แอนด์ แมเนจเม้นท์ จำกัด (มหาชน)

โทรศัพท์ : 0 2509 9000

เว็บไซต์ : <https://www.teamgroup@team.co.th>



#### บริษัท มีติ แมส จำกัด

โทรศัพท์ : 0 2539 1812 / 08 2313 7652

อีเมล : [ddrnongbualamphu@gmail.com](mailto:ddrnongbualamphu@gmail.com)



เว็บไซต์โครงการ

[www.ถนนสายคผังเมืองรวมเมือง  
หนองบัวลำภู.com](http://www.ถนนสายคผังเมืองรวมเมืองหนองบัวลำภู.com)



Line Official Account  
[@559hohbv](https://line.me/tv/@559hohbv)



ดาวน์โหลดเอกสารโครงการ